

1.7B

Rinforzo di nodi trave-pilastro di facciata mediante placcaggio con tessuti in fibra di acciaio galvanizzato e adesivo epossidico



PRESCRIZIONE

1.
- Preparazione dei supporti. Preparare e bonificare i supporti a regola d'arte, comunque seguendo le indicazioni e prescrizioni della D.L. In caso di supporti non degradati irruvidire la superficie mediante scarifica meccanica garantendo asperità di almeno 0,5 mm, pari al grado 5 del "Kit collaudo preparazione supporti in c.a. e muratura". Pulire e rimuovere polveri e oli che possano compromettere l'adesione del sistema mediante aria compressa. In caso di supporto evidentemente degradato, non planare o danneggiato da eventi gravosi rimuovere in profondità eventuale calcestruzzo ammalorato mediante scarifica meccanica o idrodemolizione, avendo cura di irruvidire il substrato con asperità di almeno 5 mm, pari al grado 8 del "Kit collaudo preparazione supporti in c.a. e muratura"; rimuovere eventuale ruggine dai ferri d'armatura, che devono essere puliti mediante spazzolatura (manuale o meccanica) o sabbiatura; realizzare eventuale ricostruzione monolitica o rasatura della sezione mediante la geomalta tixotropica **Geolite**. Concludere la preparazione del supporto mediante stondatura degli spigoli con raggio di curvatura minimo di 20 mm.
2.
- Applicazione del sistema di rinforzo. Eseguire il sistema di rinforzo strutturale Steel Reinforced Polymer **Geosteel SRP** (abbinamento di fibra di acciaio e adesivo minerale epossidico) effettuando dei placcaggi conformati in modo da soddisfare le esigenze geometriche e prestazionali del manufatto oggetto di intervento, avvolgendo in maniera adeguata le superfici dei nodi. Applicare ad avvenuta maturazione dei trattamenti preventivi descritti, una prima mano dell'adesivo minerale epossidico **Geolite Gel**, garantendo sul supporto una quantità di materiale sufficiente (spessore medio 2 – 3 mm) per adagiare e inglobare il tessuto di rinforzo. Successivamente applicare sulla matrice ancora fresca il tessuto in fibra d'acciaio galvanizzato UHTSS **Geosteel G** (presagomato in funzione della geometria dell'elemento strutturale mediante impiego della **Piegatrice Geosteel**), garantendo il perfetto inglobamento del nastro nello strato di matrice, esercitando un'energica pressione con spatola o rullo in acciaio e avendo cura che la stessa fuoriesca dai trefoli, garantendo un'ottima adesione fra primo e secondo strato di matrice. Concludere l'applicazione con la rasatura finale protettiva, impiegando un quantitativo di adesivo necessario (spessore complessivo del rinforzo 3 – 4 mm) per il totale ricoprimento del tessuto in acciaio, agendo fresco su fresco. In caso di strati successivi al primo, procedere con la posa del secondo strato di fibra sullo strato di matrice ancora fresca. Nel caso in cui il sistema installato debba essere intonato o mascherato mediante rasatura, si consiglia l'utilizzo di **Geolite Silt**, **Geocalce Multiuso** o **Rasobuild Top**, avendo cura, a resina ancora fresca, di eseguire uno spolvero di **Quarzo 5.12** o sabbia asciutta di opportuna granulometria per facilitarne l'aggrappo.
3.
- Protezione e decorazione. Qualora il sistema di rinforzo venga installato in ambienti particolarmente aggressivi, o comunque si voglia garantire un'ulteriore protezione oltre a quella già fornita dalla matrice, si consiglia l'applicazione finale della pittura elastomerica **Flex Paint**, da estendere, possibilmente, anche nelle zone non rinforzate. Se le opere sono a contatto permanente o occasionale con sostanze liquide, si consiglia di contattare l'ufficio tecnico Kerakoll per predisporre il sistema di protezione più idoneo.

VOCE DI CAPITOLATO

Fornitura e posa in opera di sistema SRP (Steel Reinforced Polymer) per il rinforzo di nodi trave-pilastro di facciata, provvisto di Marcatura CE tramite ETA, realizzato con tessuto unidirezionale in fibra di acciaio galvanizzato ad altissima resistenza, formato da micro-trefoli di acciaio prodotti secondo norma ISO 16120 -1/4 2017 fissati su microrete in fibra di vetro, del peso netto di fibra di circa 3300 g/mq, impregnato con sistema epossidico bicomponente in gel tixotropico, provvisto di marcatura CE e conforme ai requisiti prestazionali richiesti dalla norma EN 1504-4 per incollaggio di elementi strutturali e dalla norma EN 1504-6 per l'inghisaggio di barre di ancoraggio – tipo **Geosteel SRP** realizzato con **Geosteel G3300** abbinato a **Geolite Gel** di Kerakoll - Caratteristiche tecniche certificate del sistema: resistenza a trazione ≥ 2970 MPa, deformazione a trazione ≥ 0,015 mm/mm; modulo di elasticità a trazione E ≥ 216 GPa. Caratteristiche del tessuto: resistenza a trazione valore caratteristico > 3000 MPa, deformazione ultima a rottura > 1,5%; area effettiva di un trefolo 3x2 (5 fili) = 0,538 mm²; n° trefoli per cm = 7,09 con avvolgimento dei fili ad elevato angolo di torsione conforme alla norma ISO/DIS 17832; spessore equivalente del nastro = 0,381 mm. Caratteristiche tecniche certificate del sistema epossidico: Euroclasse di reazione al fuoco D-s2,d0 (EN 13501-1); emissione di sostanze organiche volatili EC1 Plus certificato GEV-Emicode; temperatura di transizione vetrosa +60 °C (EN 12614). L'intervento si svolge nelle seguenti fasi: eventuale trattamento di ripristino delle superfici degradate, ammalorate, decoese o non planari, irruvidimento della superficie con asperità di almeno 0,5 mm e stondatura degli spigoli con raggio di curvatura di almeno 20 mm; eventuale piegatura del tessuto in fibra di acciaio galvanizzato ad altissima resistenza, in funzione della geometria dell'elemento strutturale mediante impiego di idonea piegatrice certificata; stesura di un primo strato di spessore di circa 2 – 3 mm, di adesivo minerale epossidico; con adesivo ancora fresco, procedere alla posa del tessuto in fibra di acciaio galvanizzato ad altissima resistenza, avendo cura di garantire una completa impregnazione del tessuto ed evitare la formazione di eventuali vuoti o bolle d'aria che possano compromettere l'adesione del tessuto alla matrice o al supporto; esecuzione del secondo strato di matrice, fino a completa copertura del tessuto di rinforzo, per uno spessore complessivo del rinforzo di 3 – 4 mm; eventuale ripetizione delle fasi precedenti per tutti gli strati successivi di rinforzo previsti da progetto.

La quantificazione è espressa per unità di superficie di rinforzo effettivamente posto in opera comprese le sovrapposizioni e le zone di ancoraggio.

AVVERTENZE

Geosteel G viene fornito per il sistema SRP in n. 4 grammature utili in funzione delle esigenze di calcolo:

-
- Geosteel G600** (grammatura: 670 g/m²; n° trefoli per cm = 1,57; spessore equivalente del nastro = 0,084 mm)
-
- Geosteel G1200** (grammatura: 1200 g/m²; n° trefoli per cm = 3,14; spessore equivalente del nastro = 0,169 mm)
-
- Geosteel G2000** (grammatura: 2000 g/m²; n° trefoli per cm = 4,72; spessore equivalente del nastro = 0,254 mm)
-
- Geosteel G3300** (grammatura: 3300 g/m²; n° trefoli per cm = 7,09; spessore equivalente del nastro = 0,381 mm).

Prima di effettuare l'intervento verificare l'idoneità della classe di resistenza del calcestruzzo di supporto.

1

Verifica della corretta preparazione delle fasce di rinforzo.



2

Applicazione fascia verticale di tessuto in fibra d'acciaio **Geosteel G**.



3

Applicazione fascia orizzontale di tessuto in fibra d'acciaio **Geosteel G**.



4

Applicazione fascia di tessuto in fibra d'acciaio **Geosteel G** per la cerchiatura della trave.



5

Applicazione fascia di tessuto in fibra d'acciaio **Geosteel G** per la cerchiatura del pilastro.



6

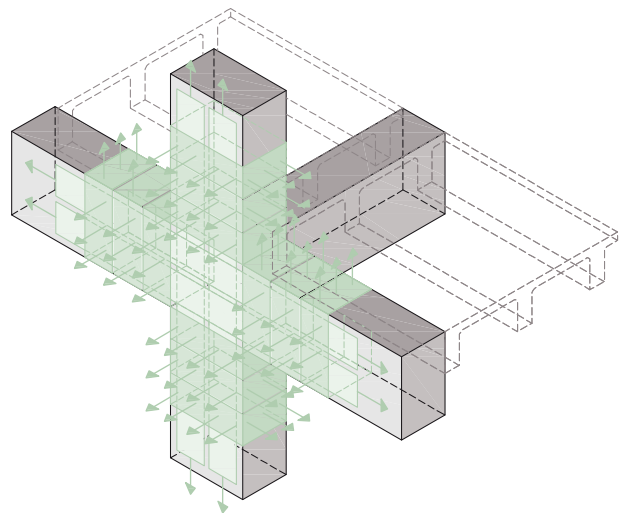
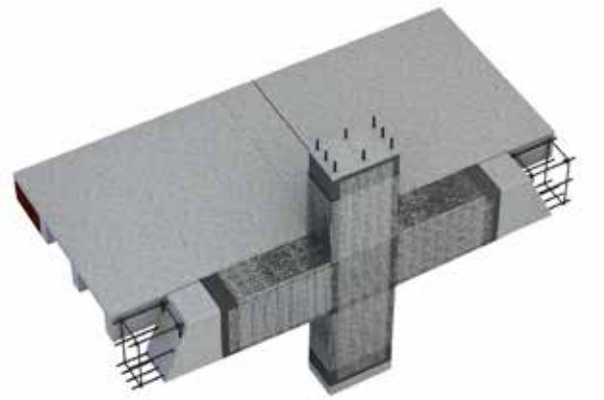
Installazione della fascia in spessore millimetrico con **Geolite Gel**.



1.7B

RINFORZO DI NODI TRAVE-PILASTRO DI FACCIATA MEDIANTE PLACCAGGIO CON TESSUTI IN FIBRA DI ACCIAIO GALVANIZZATO E ADESIVO EPOSSIDICO

Geoforceone
Software



ASSONOMETRIA
RINFORZO DI NODO DI FACCIATA A TRE VIE

NOTE

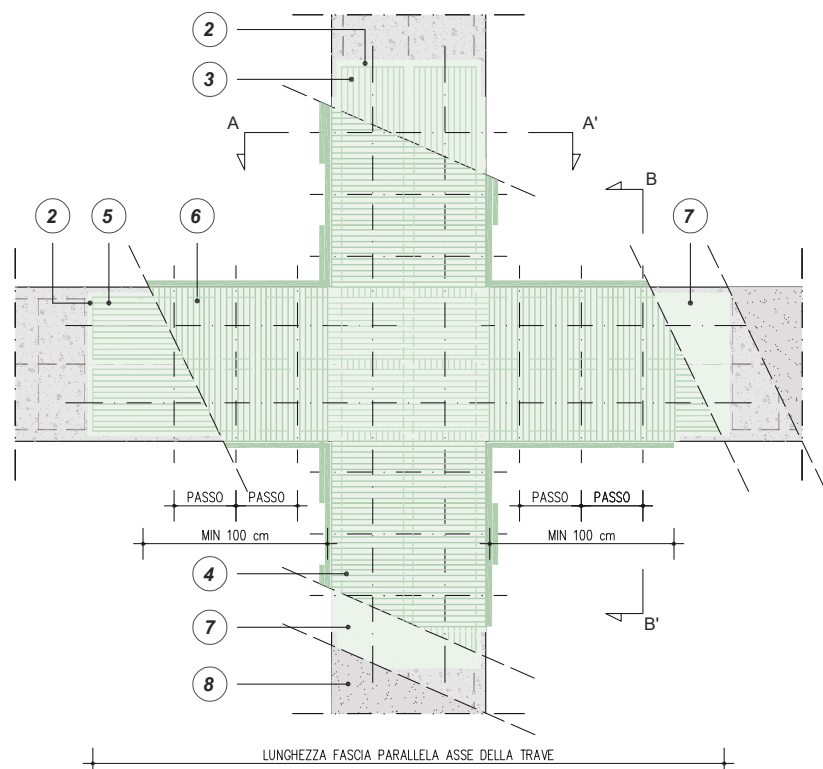
Nota bene: la normativa CNR-DT 200 R2/2025, al paragrafo 4.9.1.1, sottolinea che la resistenza media a compressione del calcestruzzo non deve essere inferiore a 15 MPa nel caso del rinforzo per aderenza.

POWERED BY

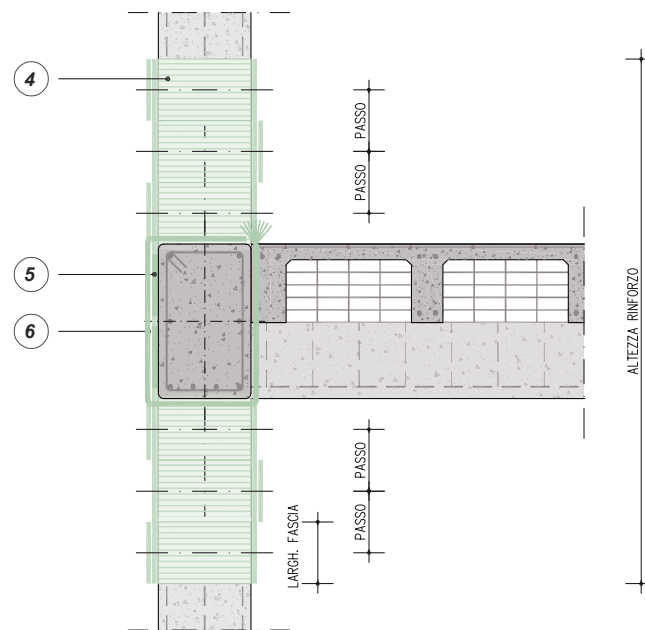
kerakoll

ENGINEERED BY

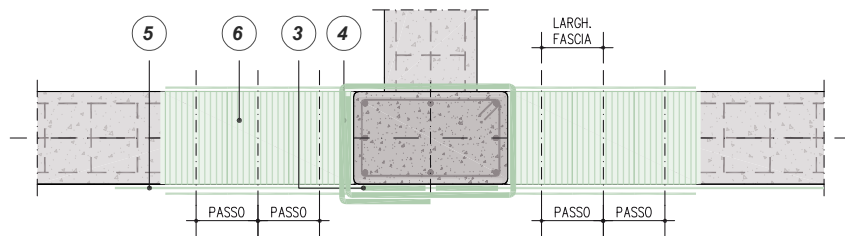
ASDEA



PROSPETTO
RINFORZO DEL NODO TRAVE PILASTRO A 3 VIE (DI FACCIATA)
MEDIANTE GEOSTEEL G600/G1200/G2000/G3300



SEZIONE B - B'
RINFORZO DEL NODO TRAVE PILASTRO A 3 VIE (DI FACCIATA)
MEDIANTE GEOSTEEL G600/G1200/G2000/G3300

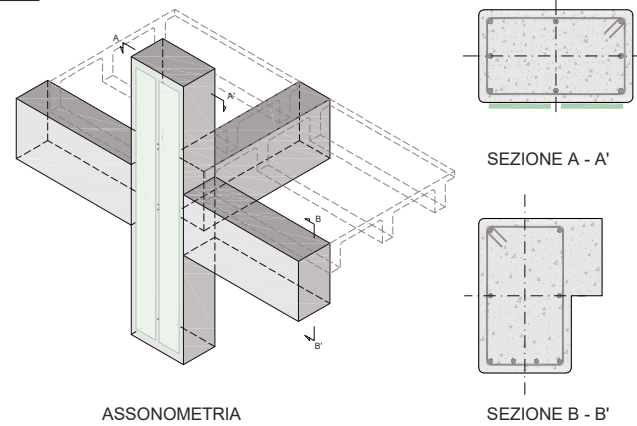


SEZIONE A - A'
RINFORZO DEL NODO TRAVE PILASTRO A 3 VIE (DI FACCIATA)
MEDIANTE GEOSTEEL G600/G1200/G2000/G3300

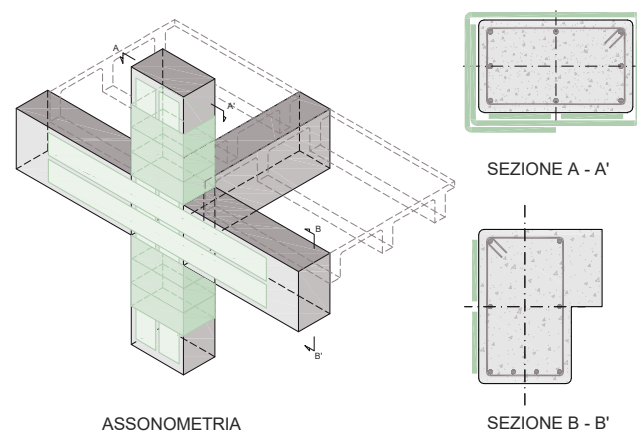
0 m 0,25 m 0,5 m 1 m

RINFORZO DI NODO A TRE VIE

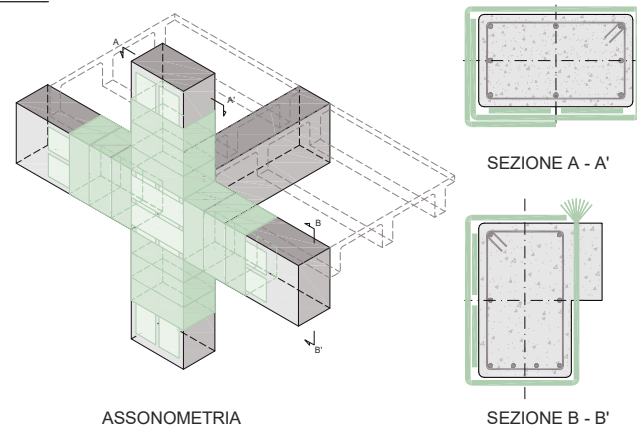
FASE I: RINFORZO A FLESSIONE DEL PILASTRO



FASE II: RINFORZO LONGITUDINALE DELLA TRAVE E CONFINAMENTO DEL PILASTRO



FASE III: RINFORZO A TAGLIO DELLA TRAVE



0 m 0,25 m 0,5 m 1 m

QUADRO NORMATIVO

Placcatura e fasciatura in materiali compositi

L'uso di idonei materiali compositi (o altri materiali resistenti a trazione) nel rinforzo sismico di elementi di c.a. è finalizzato a conseguire i seguenti obiettivi:

- aumento della resistenza a taglio di pilastri, travi, nodi trave-pilastro e pareti mediante applicazione di fasce con le fibre disposte secondo la direzione delle staffe;
- aumento della resistenza nelle parti terminali di travi e pilastri mediante applicazione di fasce con le fibre disposte secondo la direzione delle barre longitudinali ed opportunamente ancorate, purché si garantisca l'efficacia dell'ancoraggio nel tempo;
- un aumento della duttilità degli elementi monodimensionali, per effetto dell'azione di confinamento passivo esercitata dalle fasce con le fibre disposte secondo la direzione delle staffe.

Ai fini delle verifiche di sicurezza degli elementi rafforzati con materiali compositi si possono adottare documenti di comprovata validità.

(Circolare 21 gennaio 2019, n. 7 - Istruzioni per l'applicazione dell' Aggiornamento delle "Norme tecniche per le costruzioni" di cui al D.M. 17 gennaio 2018 §C8.7.4.2.3)

[...] Al fine di garantire comunque un buon comportamento d'insieme del sistema nodo-travi-pilastri, e garantire un significativo incremento della duttilità a tale sistema, e dunque alla struttura nel suo insieme, gli interventi proposti conseguono anche un incremento della resistenza a taglio delle travi e dei pilastri nelle loro parti terminali convergenti nel nodo ed un confinamento delle estremità dei pilastri, dove si concentrano le massime richieste di duttilità in pressoflessione.

(Linee guida per riparazione e rafforzamento di elementi strutturali, tamponature e partizioni § 3.1.- DPC, ReLUIS)

IN CASO DI SUPPORTI NON DEGRADATI, IRRUVIMENTO DELLA SUPERFICIE, PULIZIA E RIMOZIONE DI POLVERI E OLII CHE POSSANO COMPROMETTERE L'ADESIONE DEL SISTEMA, MEDIANTE ARIA COMPRESSA O IDROPULITRICE. IN CASO DI SUPPORTO EVIDENTEMENTE DEGRADATO, NON PLANARE O DANNEGGIATO DA EVENTI GRAVOSI: RIMOZIONE IN PROFONDITÀ DEL CALCESTRUZZO AMMALORATO MEDIANTE SCARIFICA MECCANICA O IDRODEMOLIZIONE, AVENDO CURA DI IRRUVIDIRE IL SUBSTRATO CON ASPERITÀ DI ALMENO 5 mm; RIMOZIONE DI RUGGINE DAI FERRI D'ARMATURA MEDIANTE SPAZZOLATURA (MANUALE O MECCANICA) O SABBIA TRATTATA; RICOSTRUZIONE MONOLITICA O RASATURA DELLA SEZIONE MEDIANTE LA GEOMALTA TIXOTROPICA **GEOLITE**. PREPARARE IL SUPPORTO CON ASPERITÀ DI ALMENO 0,5 mm E REALIZZARE LA STONATURA DEGLI SPIGOLI CON RAGGIO DI CURVATURA MINIMO DI 20 mm

1

Dopo aver accertato la qualità del substrato ed aver eventualmente provveduto al ripristino del calcestruzzo ammalorato ed al trattamento delle barre metalliche, può essere opportuno ricorrere ad un ulteriore provvedimento di sabbatura a carico della superficie interessata dal rinforzo[...] Nel caso in cui si operi su una superficie di calcestruzzo che non necessiti di ripristino, ma che sia di qualità scadente, è opportuno valutare la possibilità di applicare su di essa un consolidante. [...] In generale, è necessario verificare che sulla superficie di applicazione del rinforzo non siano presenti polveri, grassi, idrocarburi e tensioattivi.
(CNR - DT 200 R2/2025 § 4.9.1.3)

2

APPLICAZIONE, AD AVVENUTA MATURAZIONE DEI TRATTAMENTI PREVENTIVI, DI UNA PRIMA MANO DELL'ADESIVO MINERALE EPOSSIDICO **GEOLITE GEL**, GARANTENDO SUL SUPPORTO UNA QUANTITÀ DI MATERIALE SUFFICIENTE (SPESSORE MEDIO 2-3 mm) PER APPLICARE ED INGLOBARE IL TESSUTO DI RINFORZO.

3

INSTALLAZIONE PRIMO STRATO DI TESSUTO IN FIBRA D'ACCIAIO GALVANIZZATO **GEOSTEEL G600/G1200/G2000/G3300** DISPOSTO IN FASCE PARALLELE ALL'ASSE DEL PILASTRO PROTETTO DA UN SECONDO STRATO DI **GEOLITE GEL** (SPESSORE MEDIO 2-3 mm) APPLICATO FRESCO SU FRESCO

4

INSTALLAZIONE SECONDO STRATO DI TESSUTO IN FIBRA D'ACCIAIO GALVANIZZATO **GEOSTEEL G600/G1200/G2000/G3300** DISPOSTO IN FASCE PERPENDICOLARI ALL'ASSE DEL PILASTRO (CONFINAMENTO DEL PILASTRO) PROTETTO DA UN SECONDO STRATO DI **GEOLITE GEL** (SPESSORE MEDIO 2-3 mm) APPLICATO FRESCO SU FRESCO

5

INSTALLAZIONE TERZO STRATO DI TESSUTO IN FIBRA D'ACCIAIO GALVANIZZATO **GEOSTEEL G600/G1200/G2000/G3300** DISPOSTO IN FASCE PARALLELE ALL'ASSE DELLA TRAVE PROTETTO DA UN SECONDO STRATO DI **GEOLITE GEL** (SPESSORE MEDIO 2-3 mm) APPLICATO FRESCO SU FRESCO

6

INSTALLAZIONE QUARTO STRATO DI TESSUTO IN FIBRA D'ACCIAIO GALVANIZZATO **GEOSTEEL G600/G1200/G2000/G3300** DISPOSTO IN FASCE PERPENDICOLARI ALL'ASSE DELLA TRAVE (RINFORZO A TAGLIO) PONENDO ATTENZIONE ALL'EVENTUALE PRESENZA DI SOLAI PROTETTO DA UN SECONDO STRATO DI **GEOLITE GEL** (SPESSORE MEDIO 2-3 mm) APPLICATO FRESCO SU FRESCO

7

RASATURA FINALE PROTETTIVA CON **GEOLITE GEL** PER UNO SPESSORE MEDIO PARI A 2-3 mm PER RICOPRIRE, INGLOBARE IL TESSUTO IN ACCIAIO E CHIUDERE EVENTUALI VUOTI, AGENDO FRESCO SU FRESCO

8

Qualora il sistema di rinforzo venga installato in ambienti particolarmente aggressivi, o comunque si voglia garantire un'ulteriore protezione oltre a quella già fornita dalla geomalta, si consiglia l'applicazione finale della pittura elastomerica **Flex Paint**, da estendere possibilmente anche nelle zone non rinforzate. Se le opere sono a contatto permanente o occasionale con sostanze liquide, si consiglia di contattare l'ufficio tecnico Kerakoll per predisporre il sistema di protezione più idoneo.

SI SUGGERISCE RASATURA MEDIANTE **GEOLITE SILT**, **GEOCALCE MULTIUSO** O **RASOBUILD TOP** CON UNO SPOLVERO DI **QUARZO 5.12** O SABBIA ASCIUTTA DI OPPORTUNA GRANULOMETRIA SUL SISTEMA EPOSSIDICO ANCORA FRESCO PER EVNTUALE INTONACATURA